

Investering i den tidlige og forebyggende indsats i PPR

Udviklingsplan for Brønderslev Kommune

1 Overordnet ambition og mål

Brønderslev Kommune har de seneste år arbejdet visionært og målrettet med en række initiativer, der skal sikre en tidligere og mere forebyggende indsats over for børn og unge. Brønderslev Kommune ønsker at være kendt for en sammenhængende, helhedsorienteret og effektiv indsats, som er vidensbaseret og bygger på et tværfagligt og inddragende mindset.

Deltagelse i projektet er derfor et initiativ i rækken af mange, og helt konkret er det overordnede formål i dette projekt at sikre, at børn og unge i sårbare og udsatte positioner får en tidligere og helhedsorienteret indsats, så de sikres bedre trivsel, udvikling og læring, og at mindre indgribende tiltag forebygges.

Projektet skal således understøtte de initiativer, der allerede er iværksat i Brønderslev Kommune med omlægning til en tidligere, forebyggende indsats, og endnu vigtigere bidrage til en kvalitetsudvikling af PPR, så PPR på lige fod med Sundhedsplejen og det sociale område kan iværksætte indsatser og indgå i det tværfaglige samarbejde.

Med andre ord:

Projektet har til formål at sikre, at børn og unge i sårbare og udsatte positioner får den rette indsats til rette tid. Indsatser, skal iværksættes så tæt på et hverdagsliv som muligt og i samspil med og inddragelse af netværk. Alle børn/unge skal have mulighed for at være en del af et lærende fællesskab, og skal have mulighed for at udnytte deres muligheder for trivsel, udvikling og læring.

Partnerskabets tre fokusområder relaterer sig alle tydeligt til både det lokale fokus og indsatser. Det samme gør sig gældende for så vidt angår de faglige pejlemærker.



Lokalt kaldes projektet **PPR på sporet**, og tematisk samles projektets fokus under tre overskrifter:

1. Tidlig, systematisk opsporing
2. Rette indsats til rette tid – udviklingen af en differentieret og kvalitativ indsatsvifte
3. Opkvalificering af det tværfaglige set up

Lokale, overordnede mål for projektet

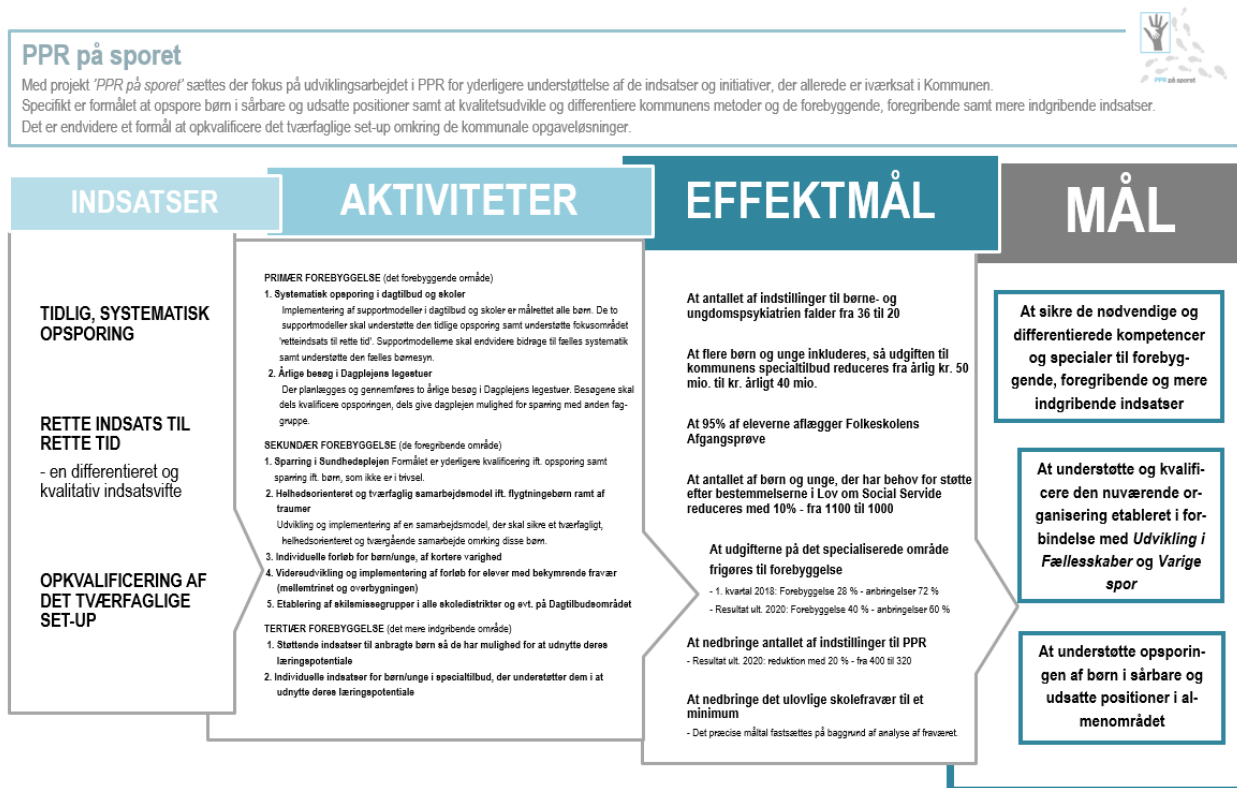
- At sikre at PPR har de nødvendige og differentierede kompetencer og specialer til forebyggende, foregribende og mere indgribende indsatser
- At PPR understøtter og kvalificerer den nuværende organisering etableret i forbindelse med *Udvikling i Fællesskaber og Varige spor*
- At PPR understøtter opsporingen af børn i sårbare og udsatte positioner i almenområdet

Lokale effektmål

- At antallet af indstillinger til børne- og ungdomspsykiatrien falder fra 36 til 20
- At flere børn og unge inkluderes, så udgiften til kommunens specialtilbud reduceres fra årlig kr. 50 mio. til kr. årligt 40 mio.
- At 95% af eleverne aflægger Folkeskolens Afgangsprøve
- At antallet af børn og unge, der har behov for støtte efter bestemmelserne i Lov om Social Service reduceres med 10% (antalsmæssigt fra 1100 til 1000)
- At udgifterne på det specialiserede område
- frigøres til forebyggelse
 - 1. kvartal 2018: Forebyggelse 28 % - anbringelser 72 %
 - Resultat ult. 2020: Forebyggelse 40 % - anbringelser 60 %
- At nedbringe antallet af indstillinger til PPR
 - Resultat ult. 2020: reduktion med 20 % - fra 400 til 320
- At nedbringe det ulovlige skolefravær til et minimum
 - Det præcise måltal fastsættes på baggrund af analyse af fraværet.

2 Forandringsteori

Der er udarbejdet en overordnet forandringsteori for **PPR på sporet**, som viser sammenhængen mellem fokusområder (indsatser), aktiviteter og mål.



Et større format af den overordnede forandringsteori fremgår af bilag 1.

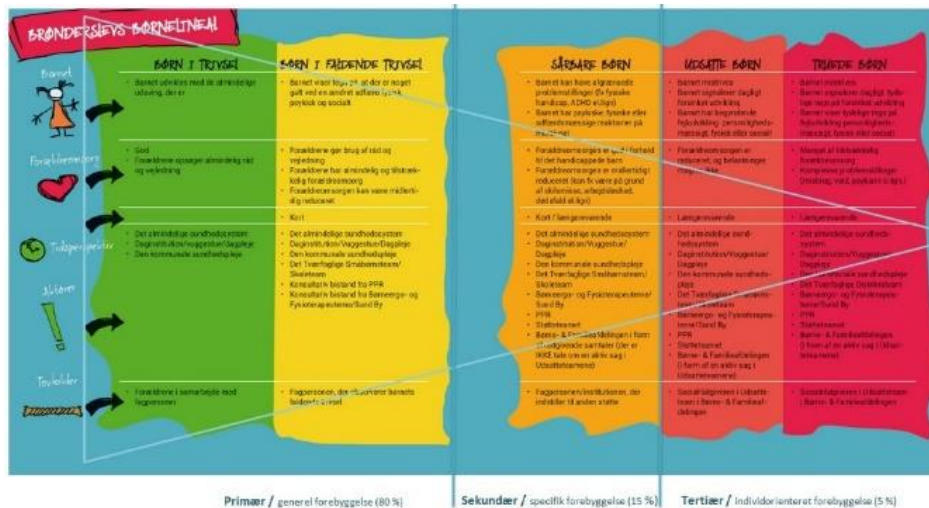
Ud over en overordnet forandringsteori udarbejdes der en for hver udviklingsaktivitet. Disse små forandringsteorier udarbejdes i samarbejde med de enkelte arbejdsgrupper, når de starter op. Da mange udviklingsaktiviteter påbegyndes august 2018, vil udviklingsplanen blive suppleret løbende med forandringsteorierne i takt med at arbejdsgrupperne etableres.

Den overordnede forandringsteori og de beskrevne udviklingsindsatser i afsnit 3 er udtryk for en foreløbig ramme for projektets indsatser. Det foreløbige ligger i, at forandringsteorien er udarbejdet i forbindelse med projektets start. Projektet er en udviklings- og forandringsproces, og Brønderslev Kommune vil således gerne kunne etablere flere aktiviteter i projektføreløbet, såfremt der opstår behov og mulighed for det.

3 Beskrivelse af udviklingsindsatser

Udviklingsindsatser som understøtter fokusområder og faglige pejlemærker

Brønderslev Kommunes har udviklet sin egen Børnelineal, som anvendes på tværs af fagområder. Børnelinealen er et internt redskab, der hurtigt bidrager til at identificere et øjebliksbillede af omfanget og graden af de vanskeligheder et barn er i. Det er et redskab, der er vejledende i forhold til at give et klart og fagligt skøn af barnets situation, og hvorfra støtten til at afhjælpe kan findes (*Link til Børnelinealen: <http://www.dendigitalevaerktojskasse.dk/boernelinealen.aspx>*).



Børnelinealens farver; grøn, gul og rød bidrager endvidere til visuelt til at skelne ift. forebyggelsesrammen – Primær, Sekundær og Tertiær.

- Den primære forebyggelse (grønne) er målrettet de børn, der kan selv, og hvor de kollektive tilbud er tilstrækkelige. Indsatserne er typisk med henblik på tidlig opsporing.
- Den sekundære forebyggelse (gule) er målrettet de børn/unge, som ikke er 'kendte', men som er i risiko. Indsatser her er med henblik på at forebygge, at foranstaltningsforløb bliver relevant.
- Den tertiære forebyggelse (røde) er målrettet de børn/unge, hvor der er identificeret behov for særlig støtte. I udviklingsarbejdet er der her fokus på forebyggelse af problemudvikling.

Nedenstående oversigt viser projektets aktiviteter opdelt ift. farverne på børnelinealen og de tre forebyggelsesområder. Herefter følger beskrivelse af de enkelte udviklingsindsatser.

Område	Indsatser
Primær forebyggelse (forebyggende indsatser)	<ul style="list-style-type: none"> • Systematisk opsporing i dagtilbud og skoler • Årlige besøg i Dagplejens legestuer
Sekundær forebyggelse (foregribende indsatser)	<ul style="list-style-type: none"> • Sparring i Sundhedsplejen • Helhedsorienteret og tværfaglig samarbejdsmodel ift. flygtningebørn ramt af traumer • Individuelle forløb for børn/unge af kortere varighed • Videreudvikling og implementering af forløb for elever med bekymrende fravær – overbygning og mellemtrinnet • Skilsmissegrupper på Dagtilbudsområdet • Etablering af skilsmissegrupper i hvert skoledistrikt
Tertiær forebyggelse (mere indgribende indsatser)	<ul style="list-style-type: none"> • Støttende indsatser til anbragte børn • Individuelle indsatser til børn /unge i specialtilbud

3.1 Systematisk opsporing i dagtilbud og skoler

Beskrivelse:

Brønderslev Kommune etablerede pr. januar 2017 sin egen sverigesmodel (Varige spor) med Tværfaglige team, som PPR har en vigtig og samskabende rolle i. For nyligt er der på skoler (pr. 1.2.) og i dagtilbud (pr. 1.8.) endvidere etableret supportmodeller, som skal understøtte den tidlige opsporing og 'rette indsats til rette tid' (Se bilag 4 og 5). En systematisk opsporing gennem supportmodellerne sammen med de tværfaglige team skal understøtte den tidlige opsporing samt understøtte det fælles sprog, den fælles systematik og børnesynet.

Lokale fokusområder og mål:

Udviklingsaktiviteten har sigte på følgende fokusområder i projektet:

1. Tidlig, systematisk opsporing
2. Rette indsats til rette tid

Den lokale analyse viser,

- At der fortsat bør være fokus på fælles sprog på tværs af børne- og ungeområdet, så det sikres, at der er enighed om barnets udfordringer, og de løsninger der iværksættes.
- At der ligger udviklingspotentialer i at udvide og forbedre samarbejdet mellem PPR, myndhedsområde og sundhedspleje, der på nuværende tidspunkt er relativt begrænset (pejlemærke 4).

Den systematiske opsporing skal i specifik grad bidrage til opfyldelse af følgende effektmål:

- At 95% af eleverne aflægger Folkeskolens Afgangsprøve
- At flere børn og unge inkluderes, så udgiften til kommunens specialtilbud reduceres
- At antallet af børn og unge, der har behov for støtte efter bestemmelserne i Lov om Social Service reduceres

Partnerskabet og faglige pejlemærker:

Udviklingsaktiviteten har særligt sammenhæng til pejlemærke 2 – helt specifikt punkterne:

- PPR understøtter en fælles vidensbaseret tilgang til opfølgning på alle børn og børnefællesskabers trivsel, udvikling og læring for at sikre systematisk opsporing af børn i sårbare og udsatte positioner, særligt ved overgange og skift
- PPR bidrager systematisk med faglig sparring i tværfaglige fora vedrørende tidlig opsporing og tidlig intervention målrettet børn, børnefællesskaber og deres kontekst

Aktivitet 1: Koordinerende TRIO i drift	Dato: 1.2.2018	Ansvarlig: Carina, Jette og Pia	Status: I drift og planmæssig
Aktivitet 2: Koordinering i drift	Dato: 1.8.2018	Ansvarlig: Carina, Jette og Pia	Status:
Delmål 1: At Almenområdet anvender supportmodellerne	Dato: Dec. 2020	Ansvarlig: Carina, Jette og Pia	Status:
Delmål 2: At supportmodellerne bidrager til tidlig opsporing og 'rette indsats til rette tid'	Dato: Dec. 2020	Ansvarlig: Carina, Jette og Pia	Status:
Milepæl 1: Status evaluering	Dato: Jan. 2019	Ansvarlig: Carina, Jette og Pia	Status:
Milepæl 2: Status evaluering	Dato: Jan. 2020	Ansvarlig: Carina, Jette og Pia	Status:

Bemærkning:

Der udarbejdes ikke særskilt forandringsteori for denne udviklingsaktivitet.

3.2 Faglig fokuseret sparring for dagplejepædagoger¹

Beskrivelse:

Den tidlige opsporing af børn i sårbare og udsatte positioner skal styrkes. Der udvikles et koncept for faglig fokuseret sparring for dagplejepædagogerne. Udgangspunktet er BTU skemaerne, og formen for sparringen vil være inspireret af PA-analysen.

En arbejdsgruppe skal dels udarbejde et koncept, dels sikre, at konceptet er implementeret og klar til drift pr. september 2018.

¹ Der er ændret i kommissoriet for denne udviklingsaktivitet, august 2018

Lokale fokusområder og mål:

Udviklingsaktiviteten har sigte på følgende fokusområder i projektet:

- Tidlig, systematisk opsporing
- Opkvalificering af den Tværfaglige set up

Den lokale analyse viser, at der ligger udviklingspotentiale i at etablere et velfungerende samarbejde med dagplejen, hvor der er ekstra opmærksomhed og fokus på opbyggelse af fælles sprog og metodik med dagplejerne. Udviklingsaktiviteten rammer således lige ind i et konkret, konstateret behov, som endvidere relaterer sig til pejlemærke 2 og 4. PPR har i de senere år arbejdet med at positionere sig i en samskabende rolle over for deres samarbejdspartnere, og dette kan med fordel indgå strategisk, når PPR skal indgå i nye samarbejdsrelationer med Dagplejen om en styrket opsporingsindsats for spædbørn.

Et koncept for tværfaglig sparring i Dagplejen skal helt specifikt bidrage til opfyldelse af følgende lokale mål:

- At 95% af eleverne aflægger Folkeskolens Afgangsprøve
- At flere børn og unge inkluderes, så udgiften til kommunens specialtilbud reduceres
- At antallet af børn og unge, der har behov for støtte efter bestemmelserne i Lov om Social Service reduceres
- At nedbringe antallet af indstillinger til PPR

Partnerskabet og faglige pejlemærker:

Udviklingsaktiviteten har særligt sammenhæng til pejlemærke 2 (bullet 1+2), 3 (Bullet 3+4) og 4 (bullet 5):

- PPR understøtter en fælles vidensbaseret tilgang til opfølgning på alle børn og børnefællesskabers trivsel, udvikling og læring for at sikre systematisk opsporing af børn i sårbare og udsatte positioner, særligt ved overgange og skift
- PPR bidrager systematisk med faglig sparring i tværfaglige fora vedrørende tidlig opsporing og tidlig intervention målrettet børn, børnefællesskaber og deres kontekst
- PPR sikrer systematisk opfølgning på, om iværksatte interventioner udført i regi af PPR fører til den ønskede udvikling hos barnet, i børnefællesskabet og konteksten
- PPR sikrer, at specialiseret viden oversættes og omsættes til praksis i barnets nærmiljø herunder ved at understøtte fagprofessionelle i at forestå interventioner i nærmiljøet
- PPR's virke baseres på et fælles sprog på tværs af aktører i kommunen, en fælles overordnet faglig retning i det tværfaglige samarbejde samt et fælles fokus på evaluering af de interventioner, der arbejdes med

Aktivitet 1:	Dato: 1/1 – 30/5 2018	Ansvarlig: Leder af PPR	Status: Arbejdet igangsat og afsluttet jf. tidsplan
Aktivitet 2:	Dato: 1/8 – 31/9 2018	Ansvarlig: Leder af PPR	Status:
Milepæl 1:	Dato: 30/5 2018	Ansvarlig: Leder af PPR	Status: Koncept er klar til implementering Ult. september 2018.
Milepæl 2:	Dato: 31/9 2018	Ansvarlig: Leder af PPR	Status:

Bemærkning:

Der udarbejdes ikke særskilt forandringsteori for denne udviklingsaktivitet, da arbejdsgruppen er færdig med opgaven.

3.3 Sparring i Sundhedsplejen

Beskrivelse: Formålet med denne udviklingsaktivitet er en yderligere kvalificering ift. opsporing samt sparring ift. børn, som ikke er i trivsel. Brønderslev Kommune har i forvejen to indsatsler, som skal bidrage til en tidlig opsporing og sparring ift. Sundhedsplejen - Tværfaglige tirsdagsmøder (bilag 2) og en screeningsmodel mhp. tidlig opsporing i Sundhedsplejen.

Lokale fokusområder og mål:

Udviklingsaktiviteten har sigte på følgende fokusområder i projektet:

- Tidlig, systematisk opsporing
- Opkvalificering af den Tværfaglige set up

Den lokale analyse viser,

- At der er et udviklingspotentiale for at udvide og forbedre samarbejdet mellem PPR, myndighedsområde og sundhedspleje (pejlemærke 4)

- At der er behov for fortsat at have fokus på at skabe klarhed hos samarbejdspartnerne om, hvordan PPR kan bidrage til kompetenceudvikling ift. tidlig opsporing – både tidlig ift. alder og problemudvikling – blandt de fagprofessionelle (pejlemærke 2)

Den konkrete udviklingsaktivitet skal styrke den tidlige opsporing og muligheden for faglig sparring, og skal helt specifikt bidrage til opfyldelse af følgende lokale mål:

- At 95% af eleverne aflægger Folkeskolens Afgangsprøve
- At flere børn og unge inkluderes, så udgiften til kommunens specialtilbud reduceres
- At antallet af børn og unge, der har behov for støtte efter bestemmelserne i Lov om Social Service reduceres
- At nedbringe antallet af indstillinger til PPR
- At antallet af indstillinger til børne- og ungdomspsykiatrien falder

Partnerskabet og faglige pejlemærker:

Udviklingsaktiviteten har særligt sammenhæng til pejlemærke 2 (bullet 2+3), 3 (Bullet 3) og 4 (bullet 6):

- PPR bidrager systematisk med faglig sparring i tværfaglige fora vedrørende tidlig opsporing og tidlig intervention målrettet børn, børnefællesskaber og deres kontekst
- PPR sikrer systematisk opfølgning på, om iværksatte interventioner udført i regi af PPR fører til den ønskede udbygning af børnefællesskabet og konteksten
- PPR supplerer og bygger bro til kommunens øvrige tilbudsvifte på social-, sundheds- og almenområdet.
- PPR bidrager til det tværfaglige samarbejde med særligt fokus på at fastholde et helhedsorienteret perspektiv på tværs af specialiserede fagligheder

Aktivitet 1: Udarbejde forandringsteori	Dato: Jan. 2019	Ansvarlig: Leder af PPR	Status:
Aktivitet 1: Udarbejdelse af koncept	Dato: Jan. 2019	Ansvarlig: Leder af PPR	Status:
Aktivitet 2: Implementering og drift	Dato: 1.6.2019	Ansvarlig: Leder af PPR	Status:
Milepæl 1: Forandringsteori for aktiviteten	Dato: 1.1.2019	Ansvarlig: Leder af PPR	Status:
Milepæl 2: Præsentation af konceptudkast og sparring med Børne- & Familiechef samt Afdelingsleder af PPR	Dato: Primo marts 2018	Ansvarlig: Leder af PPR	Status:
Milepæl 3: Idriftsættelse	Dato: 1.6.2019	Ansvarlig: Leder af PPR	Status:
Milepæl 4: Halvårs evaluering efter idriftsættelse	Dato: 1.12.2019	Ansvarlig: Leder af PPR	Status:
Milepæl 5: Evaluering af aktivitet	Dato: 1.12.2020	Ansvarlig: Leder af PPR	Status:

Bemærkning:

På første møde i arbejdsgruppen, udarbejder de sammen en forandringsteori for netop deres udviklingsaktivitet.

3.4 Helhedsorienteret og tværfaglig samarbejdsmodel ift. flygtningebørn ramt af traumer

Beskrivelse: Kommunen har pt. ingen kommunale redskaber, der kan tydeliggøre, hvilket behov flygtningebørn med traume- og eksilrelaterede vanskeligheder har for hjælp, og hvordan hjælpen skal konstrueres for at sikre disse børn trivsel, udvikling og læring. Desuden er det en væsentlig udfordring, at sådanne belastningsreaktioner falder udenfor psykiatriens målgruppe, hvorfor det er vanskeligt at henvise til yderligere udredning og behandling.

Der skal udvikles og implementeres en samarbejdsmodel, som har fokus på disse flygtningebørn, får den nødvendige støtte og hjælp, og at de inkluderes bedst muligt i det danske samfund - både i form af behandling af eventuelle traumer og hjælp til at skabe forståelse med henblik på eksilvanskeligheder både for det enkelte barn, familien og det faglige personale i institutioner og skole.

Lokale fokusområder og mål:

Udviklingsaktiviteten har sigte på følgende fokusområder i projektet:

1. Rette indsats til rette tid
2. Opkvalificering af det tværfaglige set up

En samarbejdsmodel skal specifikt bidrage til opfyldelse af følgende lokale mål:

- At flere børn og unge inkluderes, så udgiften til kommunens specialtilbud reduceres

- At antallet af børn og unge, der har behov for støtte efter bestemmelserne i Lov om Social Service reduceres
- At nedbringe antallet af indstillinger til PPR
- At antallet af indstillinger til børne- og ungdomspsykiatrien falder

Mål og faglige pejlemærker:

Udviklingsaktiviteten skal sikre, at PPR bidrager til det tværfaglige samarbejde med særligt fokus på at fastholde et helhedsorienteret perspektiv på tværs af specialiserede fagligheder. Dermed har udviklingsaktiviteten særligt sammenhæng til pejlemærke 3: *Målrettede og helhedsorienterede interventioner, der matcher behov og ressourcer hos barnet eller børnefællesskabet og konteksten.*

Aktivitet 1: Udarbejde forandringsteori for aktiviteten	Dato: 1.9.2018	Ansvarlig: Marner	Status:
Aktivitet 2: Udarbejde strategi til opsporing af traumer – 'rette indsats til rette tid'	Dato: Ult. sept. 2018	Ansvarlig: Marner	Status:
Aktivitet 3: Opkvalificering af konsulent- og psykologisk fagpersonale til traumerelateret behandling- og indsatser	Dato: Dec. 2018	Ansvarlig: Marner	Status:
Aktivitet 4: Oprette kvalificerede indsatser i institutioner og skoler med fokus på at give fagpersonalet viden og redskaber	Dato: Jan. 2019	Ansvarlig: Marner	Status:
Aktivitet 5: Udvikle og implementere en samarbejdsmodel som sikrer et tværfagligt, helhedsorienteret og tværgående samarbejde omkring flygtningebørn med traumer.	Dato: Jan. 2019	Ansvarlig: Marner	Status:
Milepæl 1: Forandringsteori for aktiviteten	Dato: 1.9.2018	Ansvarlig: Marner	Status:
Milepæl 2: Præsentation af strategi; Projektgruppe og PPR-medarbejdere	Dato: Nov. 2018	Ansvarlig: Marner	Status:
Milepæl 3: Informere om kvalificerende indsatser i institutioner og skoler med fokus på at give fagpersonalet viden og redskaber om flygtningebørn med traumer	Dato: Marts 2019	Ansvarlig: Marner	Status:
Milepæl 4: Præsentation af forslag til samarbejdsmodel; Projektgruppe og PPR-medarbejdere	Dato: Marts 2019	Ansvarlig: Marner	Status:
Milepæl 5: Implementering af samarbejdsmodel (idrifsættelse)	Dato: Nov. 2019	Ansvarlig: Marner	Status:
Milepæl 6: Evaluering af aktivitet	Dato: Nov. 2020	Ansvarlig: Marner	Status:

Bemærkning:

På første møde i arbejdsgruppen, udarbejder de sammen en forandringsteori for netop deres udviklingsaktivitet.

3.5 Individuelle indsatser for børn/unge af kortere varighed

Beskrivelse:

Såfremt børn/unge skal profitere af indsatser af kortere varighed, er det helt essentielt, at problemet identificeres tidligt. Fokus på det forebyggende og tværfaglige arbejde er derfor også vigtigt ift. denne udviklingsaktivitet. Fremover skal PPR ikke 'kun' udarbejde lange udredninger, men i stedet bidrage til og i det forebyggende arbejde og løse opgaver lokalt. Fremover er det således en opgave for psykologerne at varetager flere behandlingsopgaver, ligesom der skal være mulighed for flere gruppetilbud.

Udviklingsaktiviteten består i udfærdigelse af en tydelig målgruppebeskrivelse samt en rammebeskrivelse af PPR's behandlende indsats i forhold til et barn/ungs afgrænsede problemstilling. Indsatsen kan enten være et supplement til en anden indsats eller en enkeltstående indsats – eksempelvis Cool Kids.

Lokale fokusområder og mål:

Udviklingsaktiviteten har sigte på følgende fokusområder i projektet:

1. Tidlig, og systematisk opsporing
2. Rette indsats til rette tid

Den lokale analyse viser,

- At PPR har et solidt kendskab til deres målgruppe, og at de gennem de tværfaglige team er tæt på målgrupperne og deres behov (jf. pejlemærke 3), hvilket muliggør en løbende tilpasning af indsatserne
- At der vil være behov for at sætte ind i et systematisk opfølgning på evt. nye indsatser (pejlemærke 5)
- At der skal fokus på kompetenceudvikling og nye faciliterings-roller (pejlemærke 5)

Rammebeskrivelse og indsatser skal specifikt bidrage til opfyldelse af følgende lokale mål:

- At flere børn og unge inkluderes, så udgiften til kommunens specialtilbud reduceres
- At udgifterne på det specialiserede område frigøres til forebyggelse
- At antallet af børn og unge, der har behov for støtte efter bestemmelserne i Lov om Social Service reduceres
- At nedbringe antallet af indstillinger til PPR
- At antallet af indstillinger til børne- og ungdomspsykiatrien falder

Partnerskabet og faglige pejlemærker:

Udviklingsaktiviteten skal sikre, at PPR dels bidrager til det tværfaglige samarbejde, dels sikre at de relevante indsatser og tilbud er til rådighed for målgruppen. Dermed har udviklingsaktiviteten særligt sammenhæng til pejlemærke 3: *Måltrettede og helhedsorienterede interventioner, der matcher behov og ressourcer hos barnet eller børnefællesskabet og konteksten.*

Udviklingsaktiviteten har endvidere sammenhæng til pejlemærke 5, hvor fokus er på høj faglighed og tydelig retning. Helt specifikt har udviklingsaktiviteten sammenhæng til følgende bullit:

- PPR's virke baseres på, at kompetencerne i PPR samlet set imødekommer målgruppens behov samt at individuel og fælles kompetenceudvikling sker på baggrund af målgruppens behov og med afsæt i den faglige retning for arbejdet i PPR
- PPR's virke baseres på, at organiseringen af PPR imødekommer målgruppens behov i relation til tilgængelighed og ydelsestyper

Aktivitet 1: Udarbejde forandringsteori for aktiviteten	Dato: 1.9.2018	Ansvarlig: Pia Horndal	Status:
Aktivitet 2: Udarbejde målgruppebeskrivelse	Dato: Ult. sept. 2018	Ansvarlig: Pia Horndal	Status:
Aktivitet 3: Kortlægge PPR's behandlende indsatser for børn/unge med afgrænsede problemstillinger samt stille forslag til nye – herunder diverse gruppeforløb	Dato: Ult. okt. 2018	Ansvarlig: Pia Horndal	Status:
Aktivitet 4: Tage stilling til evt. opkvalificering af psykologisk fagpersonale	Dato: Dec. 2018	Ansvarlig: Pia Horndal	Status:
Milepæl 1: Forandringsteori for aktiviteten	Dato: 1.9.2018	Ansvarlig: Pia Horndal	Status:
Milepæl 2: Præsentation af målgruppebeskrivelse; Projektgruppe og PPR-medarbejdere	Dato: Okt. 2018	Ansvarlig: Pia Horndal	Status:
Milepæl 3: Præsentation af kortlægning og forslag; Projektgruppe og PPR-medarbejdere	Dato: Dec. 2018	Ansvarlig: Pia Horndal	Status:
Milepæl 4: Idriftsættelse	Dato: Jan. 2019	Ansvarlig: Pia Horndal	Status:
Milepæl 5: Evaluering af aktivitet	Dato: Jan. 2020	Ansvarlig: Pia Horndal	Status:

Bemærkning:

På første møde i arbejdsgruppen, udarbejder de sammen en forandringsteori for netop deres udviklingsaktivitet.

3.6 Indsats ift. elever med bekymrende fravær – overbygning og mellemtrinnet

Beskrivelse: Ifm. kvalitetsrapporten på skoleområdet er det konstateret, at der især i de ældste klasser er et elevfravær, som ligger lidt overlandsgennemsnittet. En opfølgning viser, at der er behov for at sætte 'mere strøm' til arbejdet – dels ift. opsporing og konkret håndtering ved bekymrende fravær, dels ift. et større fokus på det forebyg-

gende arbejde allerede på mellemtrinet. Der skal således igangsættes initiativer med det formål at få minimeret elev-fraværet, og opgaven skal håndteres i et tværfagligt perspektiv mellem skoleområdet, PPR, UngeCenter samt Børne- og Familieafdelingen.

Det nedsættes to arbejdsgrupper med hvert sit fokus. Begge grupper sammensættes tværfagligt med en høj grad af sparring og dialog med fx kommunens Ungeråd, bestyrelser, læringsmiljøvejledere i skolerne, indskolingslærere, pædagog mv.

Arbejdsgruppen vedr. bekymrende fravær i overbygningen har følgende fire fokuspunkter:

1. Opfølgning på hvor 'vi er'
2. Sætte strøm til det eksisterende arbejde
3. Lokalisere hvilke indsatser og redskaber der yderligere er brug for
4. Samskabelse – hvilke faggrupper involveres hvornår (ift. kommunens samspilstrekant) med henblik på at få mest muligt ud af PPR's ressourcer

Arbejdsgruppen vedr. bekymrende fravær på mellemtrinet har følgende tre fokuspunkter:

1. Tage udgangspunkt i det foreliggende skriv og materiale
2. Kortlægge fraværsproblemet på mellemtrinet – lokalisere mønstre og herunder overveje nuværende retningslinjer for registrering af fravær
3. Udarbejde forslag til indsats for håndtering af bekymrende fravær på mellemtrinet – fokus er her på det forebyggende arbejde og tidlig indsats

Lokale fokusområder og mål:

Udviklingsaktiviteten har sigte på følgende fokusområder i projektet:

1. Tidlig, og systematisk opsporing
2. Rette indsats til rette tid
3. Opkvalificering af det tværfaglige set-up

Helt specifikt skal udviklingsindsatsen bidrage til opfyldelse af følgende lokale mål:

- At nedbringe det ulovlige skolefravær til et minimum
- At 95% af eleverne aflægger Folkeskolens Afgangsprøve
- At antallet af børn og unge, der har behov for støtte efter bestemmelserne i Lov om Social Service reduceres
- At nedbringe antallet af indstillinger til PPR

Partnerskabet og faglige pejlemærker:

Udviklingsaktiviteten med de to arbejdsgrupper relaterer sig til flere af pejlemærkerne, men vi fremhæver i denne forbindelse i særligt grad pejlemærke 1, hvor løsninger udvikles i tæt samarbejde med børn, familie og netværk og så tæt på et almindeligt hverdagsliv som muligt.

Løsninger omkring fravær skal søges i et tæt samarbejde mellem de fagprofessionelle omkring barnet/ den unge, men skal i særligt grad løses i tæt samarbejde og dialog med barnet/den unge selv og forældrene. PPR skal derfor understøtte og fastholde løsninger så tæt på det almene hverdagsliv som muligt, og skal i arbejdet med barn/unge og forældre mv. fokusere på det som individ samt på og i dets kontekst.

Aktivitet 1: Udarbejde forandringsteori for aktiviteten (begge grupper)	Dato: 1.9.2018	Ansvarlig: Hanne / Michael	Status:
Bekymrende fravær i overbygningen:			
Aktivitet 2: Opfølgning samt lokalisering af yderligere behov og tiltag	Dato: Ult. sept. 2018	Ansvarlig: Hanne / Michael	Status:
Aktivitet 3: Relancering af fraværsindsatsen i overbygningen	Dato: Ult. sept. 2018	Ansvarlig: Hanne / Michael	Status:
Milepæl 1: Forandringsteori for aktiviteten	Dato: 1.9.2018	Ansvarlig: Hanne / Michael	Status:
Milepæl 2: Præsentation af status og forslag; Projektgruppe og PPR-medarbejdere samt Styregruppen	Dato: Ult. nov. 2018	Ansvarlig: Hanne / Michael	Status:
Milepæl 3: Relancering	Dato: Ult. dec. 2019	Ansvarlig: Hanne / Michael	Status:
Bekymrende fravær på mellemtrinet:			

Aktivitet 2: Lave kortlægning af fraværsproblemet på mellemtrinnet – lokalisere mønstre og herunder overveje nuværende retningslinjer for registrering af fravær	Dato: Ult. sept. 2018	Ansvarlig: Hanne / Michael	Status:
Aktivitet 3: Udarbejde forslag til håndtering af bekymrende fravær på mellemtrinnet – med fokus på det forebyggende arbejde og tidlig indsats	Dato: Ult. nov. 2018	Ansvarlig: Hanne / Michael	Status:
Aktivitet 4: Implementering af fraværsindsats på mellemtrinnet	Dato: Dec. 2018	Ansvarlig: Hanne / Michael	Status:
Milepæl 1: Forandringsteori for aktiviteten	Dato: 1.9.2018	Ansvarlig: Hanne / Michael	Status:
Milepæl 2: Præsentation af kortlægning og forslag; Projektgruppe og PPR-medarbejdere samt Styregruppen	Dato: Feb. 2019	Ansvarlig: Hanne / Michael	Status:
Milepæl 3: Implementering af tiltag	Dato: Feb. 2019	Ansvarlig: Hanne / Michael	Status:
Milepæl 4: Evaluering af aktivitet	Dato: Jan. 2020	Ansvarlig: Hanne / Michael	Status:

Bemærkning:

På første møde i arbejdsgruppen, udarbejder de sammen en forandringsteori for netop deres udviklingsaktivitet.

3.7 Etablering af skilsmissegrupper i alle skoledistrikter og på Dagtilbudsområdet

Beskrivelse: Der sættes fokus på behovet for skilsmissegrupper inden for hvert skoledistrikt samt et tilsvarende behov på Dagtilbudsområdet. Arbejdet skal endvidere give indblik i, hvad PPR skal/kan bidrage med ind i en sådan indsats. Tilbuddet er målrettet alle børn i Brønderslev Kommune og en indsats på det specifikke forebyggende område.

Det nedsættes to arbejdsgrupper med hvert sit fokus. Begge grupper sammensættes tværfagligt med en høj grad af sparring og dialog.

Arbejdsgruppen vedr. Skilsmissegrupper i hvert skoledistrikt har følgende fokuspunkter:

1. Undersøgende på det arbejde og erfaringer der er i Hjallerup Skoledistrikt
2. Forslag til etablering af skilsmissegrupper i de øvrige skoledistrikter; Dronninglund, Brønderslev Syd og Nord

Arbejdsgruppen vedr. Skilsmissegrupper på Dagtilbudsområdet har følgende fokuspunkter:

1. Undersøgende og analyserende ift. behovet for skilsmissegrupper på Dagtilbudsområdet generelt
2. Ved konstateret behov skal arbejdsgruppen være undersøgende på de erfaringer, man bl.a. har gjort sig med skilsmissegrupper i Skoledistrikt Hjallerup
3. Udarbejde et konkret forslag til, hvorledes der kan etableres skilsmissegrupper på Dagtilbudsområdet. Helt specifikt skal forslaget beskrive, hvad PPR kan bidrage med ind i dette tilbud/denne indsats.

Lokale fokusområder og mål:

Udviklingsaktiviteten har sigte på følgende fokusområder i projektet:

1. Rette indsats til rette tid
2. Opkvalificering af det tværfaglige set-up

Helt specifikt skal udviklingsaktiviteten bidrage til opfyldelse af følgende lokale mål:

- At flere børn og unge inkluderes, så udgiften til kommunens specialtilbud reduceres
- At 95% af eleverne aflægger Folkeskolens Afgangsprøve
- At udgifterne på det specialiserede område frigøres til forebyggelse
- At antallet af børn og unge, der har behov for støtte efter bestemmelserne i Lov om Social Service reduceres
- At nedbringe antallet af indstillinger til PPR
- At antallet af indstillinger til børne- og ungdomspsykiatrien falder

Partnerskabet og faglige pejlemærker:

Ligesom udviklingsaktiviteten vedr. fravær relaterer denne sig til flere af pejlemærkerne, og igen fremhæver vi i særligt grad pejlemærke 1, hvor løsninger udvikles i tæt samarbejde med børn, familie og netværk og så tæt på et almindeligt hverdagsliv som muligt.

Løsninger omkring fravær skal søges i et tæt samarbejde mellem de fagprofessionelle omkring barnet/ den unge, men skal i særligt grad løses i tæt samarbejde og dialog med barnet/den unge selv og forældrene. PPR skal derfor understøtte og fastholde løsninger så tæt på det almene hverdagsliv som muligt, og skal i arbejdet med barn/unge og forældre mv. fokusere på det som individ samt på og i dets kontekst.			
Aktivitet 1: Udarbejde forandringsteori for aktiviteten (begge grupper)	Dato: 1.9.2018	Ansvarlig: Hanne / Michael	Status:
Skilsmissegrupper i skoledistrikterne:			
Aktivitet 2: Udarbejde forslag til skilsmissegrupper i øvrige skoledistrikter	Dato: Sept. 2018	Ansvarlig: Hanne / Michael	Status:
Aktivitet 3: Implementering	Dato: Dec. 2018	Ansvarlig: Hanne / Michael	Status:
Milepæl 1: Forandringsteori for aktiviteten	Dato: 1.9.2018	Ansvarlig: Hanne / Michael	Status:
Milepæl 2: Præsentation af forslag; Lederteamet i B & F samt Vision & Strategi. De næste skridt aftales herefter specifikt mellem Projektgruppen, Lederteamet i B & F og VS, og herefter behandles i Styregruppen.	Dato: Nov. 2018	Ansvarlig: Hanne / Michael	Status:
Milepæl 3: Evaluering på aktivitet	Dato: Ult. nov. 2019	Ansvarlig: Hanne / Michael	Status:
Skilsmissegrupper på Dagtilbudsområdet:			
Aktivitet 2: Kortlægning behovet for skilsmissegrupper på dagtilbudsområdet	Dato: Ult. sept. 2018	Ansvarlig: Hanne / Michael	Status:
Aktivitet 3: Udarbejde forslag	Dato: Ult. nov. 2018	Ansvarlig: Hanne / Michael	Status:
Aktivitet 4: Implementering	Dato: Dec. 2018	Ansvarlig: Hanne / Michael	Status:
Milepæl 1: Forandringsteori for aktiviteten	Dato: 1.9.2018	Ansvarlig: Hanne / Michael	Status:
Milepæl 2: Præsentation af forslag; Lederteamet i B & F samt Vision & Strategi. De næste skridt aftales herefter specifikt mellem Projektgruppen, Lederteamet i B & F og VS, og herefter behandles i Styregruppen.	Dato: Dec. 2019	Ansvarlig: Hanne / Michael	Status:
Milepæl 3: Implementering	Dato: Feb. 2019	Ansvarlig: Hanne / Michael	Status:
Milepæl 4: Evaluering af aktivitet	Dato: Jan. 2020	Ansvarlig: Hanne / Michael	Status:

Bemærkning:

På første møde i arbejdsgruppen, udarbejder de sammen en forandringsteori for netop deres udviklingsaktivitet.

3.8 Støttende indsatser til anbragte børn

Beskrivelse: PPR skal bidrage mere aktivt og intensivt ift. den samlede og helhedsorienterede indsats med særligt fokus på det anbragte barns læringsmiljøer. Der skal udvikles på, hvordan PPR kan give supervision ift. barnets læringsmiljøer udenfor børnehave og skole – fx ved at PPR også understøtter og superviserer plejefamilien ift. barnets læring, så der skabes kontinuitet i dets læringsmiljøer.

Familieplejeafdelingen er en vigtig samarbejdspart, og involveres i udviklingsaktiviteten, som konkret består af aktiviteten i udfærdigelse af en tydelig målgruppebeskrivelse samt en rammebeskrivelse af PPR's indsats ift. anbragte børn og deres læringsmiljøer.

Lokale fokusområder og mål:

Udviklingsaktiviteten har sigte på følgende fokusområder i projektet:

1. Rette indsats til rette tid
2. Opkvalificering af det tværfaglige set-up

Den lokale analyse viser,

- At PPR har et solidt kendskab til deres målgruppe, og at de gennem de tværfaglige team er tæt på målgrupperne og deres behov (jf. pejlemærke 3), hvilket muliggør en løbende tilpasning af indsatserne
- At der vil være behov for at sætte ind i et systematisk opfølgning på evt. nye indsatser (pejlemærke 5)
- At der skal fokus på kompetenceudvikling og nye faciliterings-roller (pejlemærke 5)

Helt specifikt skal støttende indsatser til anbragte børn bidrage til opfyldelse af følgende lokale mål:

- At flere børn og unge inkluderes, så udgiften til kommunens specialtilbud reduceres
- At udgifterne på det specialiserede område frigøres til forebyggelse
- At antallet af børn og unge, der har behov for støtte efter bestemmelserne i Lov om Social Service reduceres
- At nedbringe antallet af indstillinger til PPR
- At antallet af indstillinger til børne- og ungdomspsykiatrien falder

Partnerskabet og faglige pejlemærker:

Udviklingsaktiviteten skal sikre, at PPR dels bidrager til det tværfaglige samarbejde, dels sikre at de relevante indsatser og tilbud er til rådighed for målgruppen. Dermed har udviklingsaktiviteten særligt sammenhæng til pejlemærke 3: *Målrettede og helhedsorienterede interventioner, der matcher behov og ressourcer hos barnet eller børnefællesskabet og konteksten* – særlig bullit 4: PPR sikrer systematisk opfølgning på om iværksatte interventioner udført i regi af PPR fører til den ønskede udvikling hos barnet, i børnefællesskabet og konteksten.

Udviklingsaktiviteten har endvidere sammenhæng til flere af de andre pejlemærker – fx kan fremhæves pejlemærke 1; PPR samarbejder relevant og kontinuerligt med familien og det faglige og sociale netværk omkring barnet under hele forløbet, med henblik på at kvalificere samt indgå i løsninger og understøtte ejerskab i barnets deltagerarenaer. Pejlemærke 4: *Tværfagligt koordineret og målrettet praksis, som skaber overskuelighed og kontinuitet for barn og familie* – særlig bullit 3: PPR's virke baseres på en systematisk praksis for det tværfaglige samarbejde i konkrete forløb, som understøtter fælles mål med interventionen samt vejen til at nå dem, tæt koordineret samt løbende vidensdeling og opfølgning.

Aktivitet 1: Udarbejde forandringsteori for aktiviteten	Dato: 1.9.2018	Ansvarlig: Mia / Carina	Status:
Aktivitet 2: Udarbejde målgruppebeskrivelse	Dato: Ult. sept. 2018	Ansvarlig: Mia / Carina	Status:
Aktivitet 3: Udfærdige rammebeskrivelse for PPR's indsats ift. anbragte børn og deres læringsmiljøer	Dato: Okt. 2018	Ansvarlig: Mia / Carina	Status:
Aktivitet 4: Tage stilling til evt. opkvalificering af psykologisk fagpersonale	Dato: Okt. 2018	Ansvarlig: Mia / Carina	Status:
Milepæl 1: Forandringsteori for aktiviteten	Dato: 1.9.2018	Ansvarlig: Mia / Carina	Status:
Milepæl 2: Præsentation af målgruppebeskrivelse; Projektgruppe og PPR-medarbejdere	Dato: Okt. 2018	Ansvarlig: Mia / Carina	Status:
Milepæl 3: Præsentation af rammebeskrivelse og forslag; Projektgruppe og PPR-medarbejdere	Dato: Nov. 2018	Ansvarlig: Mia / Carina	Status:
Milepæl 4: Idriftsættelse	Dato: Jan. 2019	Ansvarlig: Hanne / Micha	Status:
Milepæl 5: Evaluering af aktivitet	Dato: Jan. 2020	Ansvarlig: Mia / Carina	Status:

Bemærkning:

På første møde i arbejdsgruppen, udarbejder de sammen en forandringsteori for netop deres udviklingsaktivitet.

3.9 Individuelle indsatser for børn/unge i specialtilbud

Beskrivelse: PPR skal kunne lave støttende indsatser ift. at optimere inklusion i almenområdet. Fx ved at PPR er brobyggende og støttende ift. barnets/den unges læringsmiljø i almenområdet, og støtter det ift. at udnytte dets læringspotentiale.

Kommunens tilbudsvifte og Familiehuset Hegely er en vigtig samarbejdspart, og involveres i udviklingsaktiviteten, som konkret består af udfærdigelse af en tydelig målgruppebeskrivelse samt en rammebeskrivelse af PPR's indsats ift. børn i specialtilbud, så de understøttes i at udnytte deres læringspotentiale.

Lokale fokusområder og mål:

Udviklingsaktiviteten har sigte på følgende fokusområder i projektet:

1. Rette indsats til rette tid
2. Opkvalificering af det tværfaglige set-up

Den lokale analyse viser,

- At PPR har et solidt kendskab til deres målgruppe, og at de gennem de tværfaglige team er tæt på målgrupperne og deres behov (jf. pejlemærke 3), hvilket muliggør en løbende tilpasning af indsatserne
- At der vil være behov for at sætte ind ift. en systematisk opfølgning på evt. nye indsatser (pejlemærke 5)
- At der skal fokus på kompetenceudvikling og nye faciliterings-roller (pejlemærke 5)

Helt specifikt skal en sådan samarbejdsmodel bidrage til opfyldelse af følgende lokale mål:

- At flere børn og unge inkluderes, så udgiften til kommunens specialtilbud reduceres
- At udgifterne på det specialiserede område frigøres til forebyggelse
- At antallet af børn og unge, der har behov for støtte efter bestemmelserne i Lov om Social Service reduceres
- At nedbringe antallet af indstillinger til PPR
- At antallet af indstillinger til børne- og ungdomspsykiatrien falder

Partnerskabet og faglige pejlemærker:

Ligesom udviklingsaktivitet 3.8 skal denne aktivitet sikre, dels at PPR bidrager til det tværfaglige samarbejde, dels at de relevante indsatser og tilbud er til rådighed for målgruppen. Dermed har udviklingsaktiviteten særligt sammenhæng til pejlemærke 3: *Målrettede og helhedsorienterede interventioner, der matcher behov og ressourcer hos barnet eller børnefællesskabet og konteksten* – særlig bullit 4: PPR sikrer systematisk opfølgning på om iværksatte interventioner udført i regi af PPR fører til den ønskede udvikling hos barnet, i børnefællesskabet og konteksten.

Udviklingsaktiviteten har endvidere sammenhæng til flere af de andre pejlemærker – fx kan fremhæves pejlemærke 1; PPR samarbejder relevant og kontinuerligt med familien og det faglige og sociale netværk omkring barnet under hele forløbet, med henblik på at kvalificere samt indgå i løsninger og understøtte ejerskab i barnets deltagerarenaer. Pejlemærke 4: *Tværfagligt koordineret og målrettet praksis, som skaber overskuelighed og kontinuitet for barn og familie* – særlig bullit 3: PPR's virke baseres på en systematisk praksis for det tværfaglige samarbejde i konkrete forløb, som understøtter fælles mål med interventionen samt vejen til at nå dem, tæt koordineret samt løbende vidensdeling og opfølgning.

Aktivitet 1: Udarbejde forandringsteori for aktiviteten	Dato: 1.9.2018	Ansvarlig: Susanne	Status:
Aktivitet 2: Udarbejde målgruppebeskrivelse	Dato: Ult. sept. 2018	Ansvarlig: Susanne	Status:
Aktivitet 3: Udfærdige rammebeskrivelse af PPR's indsats ift. børn i specialtilbud, så de understøttes i at udnytte deres læringspotentiale	Dato: Okt. 2018	Ansvarlig: Susanne	Status:
Aktivitet 4: Tage stilling til evt. opkvalificering af psykologisk fagpersonale	Dato: Okt. 2018	Ansvarlig: Susanne	Status:
Milepæl 1: Forandringsteori for aktiviteten	Dato: 1.9.2018	Ansvarlig: Susanne	Status:
Milepæl 2: Præsentation af målgruppebeskrivelse; Projektgruppe og PPR-medarbejdere	Dato: Okt. 2018	Ansvarlig: Susanne	Status:
Milepæl 3: Præsentation af rammebeskrivelse og forslag; Projektgruppe og PPR-medarbejdere	Dato: Nov. 2018	Ansvarlig: Susanne	Status:
Milepæl 4: Idriftsættelse	Dato: Jan. 2019	Ansvarlig: Hanne / Micha	Status:
Milepæl 5: Evaluering af aktivitet	Dato: Jan. 2020	Ansvarlig: Susanne	Status:

Bemærkning:

På første møde i arbejdsgruppen, udarbejder de sammen en forandringsteori for netop deres udviklingsaktivitet.

4 Projektorganisering og allokerede ressourcer



Politisk er projektet forankret i Kommunens Børne- og Skoleudvalg, som følger projektet ved halvårlige statusopfølgninger.

Den ledelsesmæssige forankring er placeret hos Børne- og Familiechefen, som sammen med Afdelingslederen i PPR og Projektlederen varetager den daglige drift og udmøntningen af projektet. Disse tre personer vil være faste deltagere ift. møder i Partnerskabsregi, og sammen med en AC-medarbejder (som står for data, nøgletal mv.) udgør de Projektgruppen.

Der er nedsat en **Styregruppe**, som er repræsentativ ift. de fagområder, som skal samarbejde omkring projekt og.

- Helt klassisk skal Styregruppen træffe overordnede beslutninger om projektet og evt. ændringer samt bidrage ift. koordinering og forankring på tværs.

Da projektet er forankret i fagforvaltningen Børn & Kultur, er Direktøren formand for Styregruppen. Børne- og Familiechefen er næstformand, idet det overordnede faglige ansvar ift. driften af projektet er placeret her. Børne- og Familiechefen repræsenterer endvidere Sundhedsplejen og det sociale område, som chef for disse områder.

I Styregruppen sidder endvidere; Chefen for Dagtilbud og Skoler, UngeCenter-chefen samt Afdelingslederen af PPR. Projektlederen er sekretær for Styregruppen.

For 2018 er der foreløbigt planlagt fire styregruppemøder:

1. 15. marts
2. 11. juni
3. 3. september
4. 26 november

Datoerne justeres evt. når forandringsteori og udviklingsplan foreligger.

På Styregruppens første møde i marts 2018 blev projektet og partnerskabet præsenteret, ligesom projektets organisering og kommissorier for hhv. Styregruppe og Projektgruppe blev godkendt.

Der er nedsat en **projektgruppe** bestående af; Børne- & Familiechefen, Afdelingsleder af PPR, AC-medarbejder og projektleder. Projektgruppen har tilknyttet en fast **sparringsgruppe** bestående af ledere fra andre fagområder og almenområdet – fx skoler og dagtilbud. I øvrigt involveres øvrige medarbejdere og ledere ad hoc.

Børne & Familiechefen har det overordnede ansvar ift. driften af projektet, men projektgruppens ansvar og opgaver er:

- Ansvarlig for udarbejdelse af en forandringsteori og udviklingsplan
- Ansvarlig for at lede og motivere ift. projektets mål, indsatser og fremdrift inden for de rammer, Styregruppen anviser
- Varetager den udførende del af projektet, og bidrage til, at de planlagte aktiviteter og leverancer afleveres i rette tid og kvalitet
- Følge op på aktiviteter og leverancer
- Igangssette, lede og motivere de forskellige arbejdsgrupper
- Styre risici – udarbejder forslag til evt. justeringer/ændringer
- Sikre høj grad af information og involvering på forskellige niveauer i projektets løbetid
- Varetage en udførende funktion ifm. aktiviteter, som måtte blive etableret senere som følge af projektets forløb i øvrigt

Som udgangspunkt er projekt *PPR på sporet* i Brønderslev Kommune er et projekt for alle i PPR. Der udarbejdes kommissorier for de enkelte arbejdsgrupper, hvoraf fremgår, hvem der deltager på ledelses- og medarbejderniveau, og hvilket opdrag arbejdsgruppen har.

Et ledelsesmæssigt fællesskab som understøttende organisering til gavn for projektet

I forbindelse med forankringen af inklusionsprojektet *Udvikling i Fællesskaber* er det besluttet at gennemføre tre årlige lederseminarer på tværs af almenområdet og det specialiserede område. De tværfaglige temaer og samarbejdet samt organisationens parathed hertil er altid i fokus på disse seminarer.

Brønderslev Kommune har således et lederfællesskab, som på tværs af fag, almenområde og specialområde, på tværs af chefområder og ikke mindst på tværs af siloer, som er en styrkeposition, og som er afgørende for at lykkes med en sammenhængende, helhedsorienteret og effektiv indsats. Gennem det fælles lederskab forpligtes lederne således på at bidrage til et koordineret samarbejde fagområderne imellem, og til at have fokus på og bidrage til den formidlingsmæssige brobygning ift. dialog, relationer, procedurer og roller.

5 Behov i det lokale udviklingsforløb

Implementeringstiltag – PPR's nye rolle

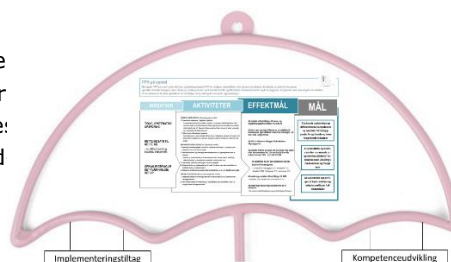
Resultaterne af den lokale analyse viser, at der er et solidt grundlag for at sætte skub i en fælles bevægelse mod at styrke det tværfaglige samarbejde yderligere særligt ift. myndighedsgruppen og sundhedsplejen. Samtidigt viser analyseresultaterne, at det er vigtigt at PPR's rolle fremover ses i sammenhæng med den samlede forebyggende indsats i Brønderslev Kommune.

Der tages nye initiativer til udarbejdelse af en særskilt strategi for PPR. Dette tiltag har vi valgt at kalde; Implementeringstiltag – PPR's nye rolle, og skal indeholde nedenstående aktiviteter.

Aktiviteter i projektperioden

1. Udarbejdelse en kulturanalyse ift. udviklingen af PPR's rolle, efterår 2018
2. På baggrund af Kulturanalysen planlægges en udviklings- og forandringsproces, ult. 2018
3. Opstart på forandringsproces, ult. januar 2019

Implementeringstiltaget skal ses som et tiltag, der understøtte det samlede projekt (en paraply), men skal også bidrage til ejer skab og forankring i PPR. Indsatsen skal endvidere skabe fælle: retning og et fundament for PPR i den samlede forebyggende indsats i kommunen.



Bemærkninger:

Brønderslev Kommune har på workshop den 14. maj 2018 tilkendegivet, at man gerne vil have hjælp til gennemførelse af ovenstående indsats. Fx ser man meget gerne et samarbejde med en ekstern aktør ift. udarbejdelse af en kulturanalyse. Ift. forandringsprocessen pr. januar 2019 er et forløb i samarbejde med Center for Mentalisering et stort ønske.

Kompetenceudvikling

Med henblik på at sikre de nødvendige og differentierede kompetencer og specialer til forbyggende, foregribende og mere indgribende indsats i PPR, er der etableret en arbejdsgruppe 'kompetencegruppe', som skal være opsøgende ift. uddannelsesbehov og muligheder.

Helt konkret betyder det, at Kompetencegruppen skal udarbejde en strategi for kompetencebehovet og -udviklingen i PPR. Helt konkret skal gruppen;

- foretage en konkret vurdering af det nuværende og fremtidige kompetencebehov
- udarbejde en konkret oversigt med PPR's aktuelle kompetencebehov – uddannelsens navn og beskrivelse (herunder tid, sted, tilmelding og pris), antal medarbejdere og evt. øvrige relevante oplysninger

Kompetenceudviklingen i PPR skal tilrettelægges ift. de indsatser der arbejdes med, og er således en løbende proces. Kompetencegruppen består af Faglig leder i PPR (formand) samt to psykologer.

6 Øvrige lokale tiltag i projektperioden

Udviklingsaktiviteternes tovholdere og funktion

Jo større og mere tværfaglige projekter er, des mere styring og overblik kræves der. Her i ligger også en vis form for ensretning ift. klare rammer og involverende planlægning.

Hver udviklingsindsats (se afsnit 3) har en udpeget ansvarlig – en tovholder for arbejdsgruppen. Det er vigtigt at klæde disse tovholdere så godt på til arbejdet som muligt – både ift. opgaven og deres funktion som tovholder for arbejdsgruppen, men det er ligeledes vigtigt, at der er god kommunikation mellem tovholdere og projektleder ift. at sikre projektets fremdrift.

Projektlederen afvikler derfor løbende to former for møder med tovholderne:

1. Tovholdermøder, hvor de klædes på til opgave og funktion
2. Statusmøder med fokus på fremdrift i udviklingsaktiviteterne

I projekt PPR på sporet er to udviklingsaktiviteter allerede igangsat og klar til implementering, men de øvrige aktiviteter og arbejdsgrupper (på nær én) igangsættes efter sommerferie 2018 – dvs. august/september 2018. Pt. er således to tovholdermøder planlagt til august 2018:

1. Tovholdermøde med fokus på deres rolle og funktion i arbejdsgruppen samt instruks i udarbejdelse af forandrings teori
2. Tovholdermøde med fokus på kommunikation om deres aktivitet – herunder kommunikation og indlæg på bloggen *Udvikling i Fællesskaber*

Kommunikation om projektet

Et projekts chance for succes øges markant, hvis der fra start kommunikeres målrettet og strategisk til projektets centrale interessenter. – Kunsten er her at kommunikere relevant og målrettet til de rette personer på de rette tidspunkter.

Brønderslev Kommune har derfor udarbejdet en kommunikationsplan, som skal sikre en strategisk kommunikations internt i kommunen. Inddragelse og dialog med diverse interessentgrupper er således et helt centralt fokus i hele projektforløbet.

Forskellige fora og platforme for kommunikation vil blive benyttet. Pt er der planer om følgende:

- Kommunens blog *Udvikling i Fællesskaber*
- Små informationsfilm, som kan lægges på intranettet i skoler og dagtilbud
- Orientering, præsentation og dialog i eksisterende møde- og samarbejdsfora

Den foreløbige kommunikationsplan fremgår af bilag 6, men vil blive revideres/uddybet løbende.

BILAG 1 – Overordnet forandringsteori for projektet



PPR på sporet

Med projekt 'PPR på sporet' sættes der fokus på udviklingsarbejdet i PPR for yderligere understøttelse af de indsatser og initiativer, der allerede er iværksat i Kommunen. Specifikt er formålet at opspore børn i sårbare og udsatte positioner samt at kvalificere kommunens metoder og de forebyggende, foregribende samt mere indgribende indsatser. Det er endvidere et formål at opkvalificere det tværfaglige set-up omkring de kommunale opgaveløsninger.

INDSATSER

TIDLIG, SYSTEMATISK OPSPORING

RETTE INDSATTS TIL RETTE TID

- en differentieret og kvalitativ indsatsvite

OPKVALIFICERING AF DET TVÆRFAGLIGE SET-UP

AKTIVITETER

PRIMER FOREBYGGELSE (det forebyggende område)

1. Systematisk opsporing i dagtilbud og skoler
Implementering af supportmodeller i dagtilbud og skoler er målrettet alle børn. De to supportmodeller skal understøtte den tidlige opsporing samt understøtte fokusområdet 'helårindsats til rette tid'. Supportmodellerne skal endvidere bidrage til fælles systematik samt understøtte den fælles bernesyn.
2. Årlige besøg i Dagplejens legestuer
Der planlægges og gennemføres to årlige besøg i Dagplejens legestuer. Besøgene skal dels kvalificere opsporingen, dels give dagplejen mulighed for sparring med anden fag-gruppe.

SEKUNDER FOREBYGGELSE (de foregribende område)

1. Sparring i Sundhedplejen
Formålet er yderligere kvalificering ift. opsporing samt sparring ift. børn, som ikke er i tvivl.
2. Helhedsorienteret og tværfaglig samarbejdsmodel ift. flygtningebørn samt af traumer

Udvikling og implementering af en samarbejdsmodel, der skal sikre et tværfagligt, helhedsorienteret og tværgående samarbejde omkring disse børn.

3. Individuelle forløb for børnlunge, af kortere varighed
4. Videreudvikling og implementering af forløb for elever med bekymrende fravær (mellemtid og overbygningen)
5. Etablering af eksterne grupper i alle skoledistrikter og evt. på Dagtilbudsområdet

TERTIÆR FOREBYGGELSE (det mere indgribende område)

1. Støttende indsatser til bragte børn så de har mulighed for at udnytte deres læringspotentiale
2. Individuelle indsatser for børnlunge i specialtilbud, der understøtter dem i at udnytte deres læringspotentiale

EFFEKT MÅL

At antallet af indstillinger til børne- og ungdomspsykiatrien falder fra 36 til 20

At flere børn og unge inkluderes, så udgiften til kommunens specialtilbud reduceres fra årlig kr. 50 mio. til kr. årligt 40 mio.

At 95% af eleverne aflægger Folkeskolens Afgangsprøve

At antallet af børn og unge, der har behov for støtte efter bestemmelserne i Lov om Social Service reduceres med 10% - fra 1100 til 1000

At udgifterne på det specialiserede område frigøres til forebyggelse

- 1. kvartal 2018: Forebyggelse 28 % - anbringelser 72 %
- Resultat ult. 2020: Forebyggelse 40 % - anbringelser 60 %

At nedbringe antallet af indstillinger til PPR

- Resultat ult. 2020: reduktion med 20 % - fra 400 til 320

At nedbringe det ulovlige skolefravær til et minimum

- Det præcise måltal fastsættes på baggrund af frekvenset

MÅL

At sikre de nødvendige og differentierede kompetencer og specialer til forebyggende, foregribende og mere indgribende indsatser

At understøtte og kvalificere den nuværende organisering etableret i forbindelse med Udvikling i Fællesskaber og Varige spor

At understøtte opsporingen af børn i sårbare og udsatte positioner i almenområdet

BILAG 2 – Koncept for Tværfaglige Tirsdagsmøder

Baggrund

Tværfaglige tirsdagsmøder blev etableret i forbindelse med Pilotindsatsen Varige spor Øst.

Målet var et styrket tværfagligt samarbejde og et forum med plads til gensidig sparring og tidlig opsporing. Dvs. et forum også for drøftelse af sager anonymt med henblik på at få nye perspektiver - og dermed nye muligheder.

Der blev ikke udarbejdet et skriftligt koncept vedr. disse tværfaglige tirsdagsmøder.

Ved udrulningen af Varige spor til kommunens øvrige distrikter er konstruktionen bibeholdt – dog uden deltagelse fra PPR.

Uden et skriftligt koncept har møderne været en diffus størrelse, og opstarten har ikke fundet fodfæste.

Et lærende interview med deltagelse af socialrådgivere og sundhedsplejersker blev gennemført i oktober 2017, og resultaterne herfra er anvendt konkret i formuleringen af dette koncept; Tværfaglige tirsdagsmøder.

Konceptet skal implementeres i Varige spor Vest og Øst pr. 1. januar 2018.

- De to myndighedsledere er ansvarlige herfor ift. socialrådgiverne
- Ledende sundhedsplejerske og Faglig leder i PPR er ansvarlige herfor ift. hhv. sundhedsplejersker og PPR-psykologer

Formålsbeskrivelse

Alle parter - socialrådgivere, psykologer og sundhedsplejersker - har problemstillinger eller sags-eksempler med til møderne, så der bliver mulighed for gensidig sparring med flere forskellige faglige vinkler og perspektiver.

Det primære mål med de tværfaglige perspektiver på konkrete problemstillinger og sager er at styrke;

1. fokus på en tidlig indsats
2. inddragelse af relevante fagprofessionelle
3. et sammenhængende og helhedsorienteret perspektiv i forløbet

Målet med *Tværfaglige tirsdagsmøder* er;

- en styrkelse af det tværfaglige samarbejde mhp. at iværksætte 'rette indsats til rette tid'
- etablering af et forum med rum for gensidig sparring, hvor fokus er på nytænkning ift. mulige løsninger og indsatser

På møderne er det systemteoretiske ståsted med en anerkendende og løsningsfokuseret tilgang fremherskende. Drøftelserne er altid anonyme, og deltagerens fokus er altid at bidrage med deres faglighed i forhold til den rejste problemstilling/sag. - Ikke hvorvidt sagen allerede er kendt for dem.

Rammer og struktur

Deltagere, mødefrekvens og lokaler

Til hvert møde deltager;

- to socialrådgivere
- en sundhedsplejerske
- en PPR-psykolog

Tværfaglige tirsdagsmøder afvikles hver 14. dag (i lige uger – parallelt i Vest og Øst) – to timer pr. møde.

Hvert år i december udarbejder ledelsesgruppen en plan for, hvornår møderne afvikles (datooversigt med navne på deltagere samt lokaler). Ledergruppen udveksler på tværs af fagområder, og lederne videreformidler til egne medarbejdere.

Afbud og bytte

Tværfaglige tirsdagsmøder skal prioriteres af den enkelte og af ledelsen.

Det anbefales derfor, at alle deltagere lægger datoer ind i sin Outlook-kalender, når oversigterne er udarbejdet.

Er man forhindret kan man;

1. bytte med en kollega
2. finde en anden deltager til mødet
3. meddele afbud til de øvrige deltagere jf. oversigterne

Tværfaglige tirsdagsmøder skal prioriteres af den enkelte og af ledelsen.

Mødestruktur mv.

Som nævnt i formålsbeskrivelsen er målet med de *Tværfaglige tirsdagsmøder* bl.a. styrkelse af det tværfaglige samarbejde, tidlig opsporing og nytænkning ift. opgaveløsningen. Dette forudsætter, at alle deltagere bidrager på møderne – og ikke kun byder ind med deres faglighed. Helt konkret betyder det, at alle (uanset fagområde) bringer situationer, problemstillinger og familieeksempler i spil på disse møder.

Som forberedelse til et tværfagligt tirsdagsmøde medbringer alle deltagere relevante perspektiver, som kan give anledning til tværfaglig drøftelse.

TIPS! Synes man der er svært, så spørg en kollega. Måske har vedkommende et forslag, som man kan tage med til mødet.

MØDEFORM

Alle faggrupper er ansvarlige for, at mødet planlægges.

Møderne er af to timers varighed, og hvert møde struktureres efter følgende skabelon:

1. Planlægning af mødet (15 min.)
2. Tværfaglige drøftelser (1,5 t.)
3. Evt. (15 min.)

Ad 1. Planlægning af mødet

1. Deltagerne nævner kort (med stikord) deres problemstilling, sags-eksempel eller barn/familie
2. Deltagerne enes hurtigt om en prioriteret rækkefølge for de tværfaglige drøftelser, hvor aktualitet, problemkompleksitet mv. spiller ind i prioriteringen
3. Deltagerne sætter tid af til de enkelte drøftelser (1,5 time fordeles mellem de enkelte drøftelser)
4. Én af deltagerne udpeges til at holde øje med tiden, så man når alle drøftelser.

Nedenfor ses skema, som visualiserer ovenstående arbejdsgang.

Eksempel:

Deltager	Tid til drøftelse	Prioriteret rækkefølge
PPR-psykolog X	20 min.	3
Socialrådgiver Y	40 min.	2
Sundhedsplejerske Z	30 min.	1

Ad 2. De tværfaglige drøftelser

Møderne kan have forskellig karakter alt efter problemstillingens kompleksitet, aktualitet mv. Nogle gange har man måske en drøftelse, fordi man ønsker at være undersøgende ift. nye perspektiver, og andre gange er man måske 'kørt fast,' og man har brug for mere konkrete forslag/ bud på andre løsninger.

I de tilfælde hvor man har brug for en mere konkret tilbagemelding og tværfaglig sparring, er det en fordel, at man på forhånd har forberedt sig på, hvad det konkret er, at man gerne vil have med sig tilbage. Det vil skærpe drøftelserne, og vil minimere 'spildtid' med at finde frem, hvad det er, den enkelte egentlig søger.

Ad 3. Evt.

De 15 min. planlægges ved mødets start, fx hvis der er en deltager, der har noget – fx praktisk eller andet, som skal vendes. Er der ikke det, kan de 15 min. være en buffer ift. de tværfaglige drøftelser.

Dynamik og forventningsafstemning

- Tværfaglige tirsdagsmøder prioriteres af den enkelte og af ledelsen uanset fagområde.
- Alle parter - socialrådgivere, psykologer og sundhedsplejersker – forbereder emner og spørgsmål til hvert møde, og bidrager aktivt til faglige drøftelse på møderne.
- Drøftelserne er altid anonyme, og deltagerens fokus er altid at bidrage med deres faglighed i forhold til det rejste. - Ikke hvorvidt sagen allerede er kendt for dem. Det er drøftelserne uvedkommende.
- På møderne er det systemteoretiske ståsted med en anerkendende og løsningsfokuseret tilgang fremherskende.
- Møderne forløber med engagement, nysgerrighed og åbenhed, og drøftelserne er præget af tillid og fagprofessionisme.

Evaluering

Nærværende koncept afprøves i hele 2018, hvor alle er ansvarlige og gør en indsats.

Konceptet evalueres ult. 2018, hvor koncept og konstruktion tages op på ny.

BILAG 3 – DE FAGLIGE PEJLEMÆRKER

De faglige pejlemærker

Pejlemærke 1

Det første pejlemærke lyder således: "Løsninger udviklet i tæt samarbejde med børn, familie og netværk, så tæt som muligt på det almene hverdagsliv" og lykkes ved at:

- PPR understøtter og fastholder løsninger så tæt på det almene hverdagsliv som muligt
- I arbejdet med og omkring barnet fokuserer PPR både på barnet som individ, på barnets kontekst og på barnet i konteksten.
- I arbejdet med og omkring børnegrupper fokuserer PPR både på gruppen som fællesskab, på gruppens kontekst og på gruppen i konteksten
- PPR inddrager og bringer aktivt barnets perspektiv i spil i afdækningen af ressourcer og vanskeligheder, i udviklingen af løsninger, og i opfølgningen på dem
- PPR samarbejder relevant og kontinuerligt med familien og det faglige og sociale netværk omkring barnet under hele forløbet, med henblik på at kvalificere samt indgå i løsninger og understøtte ejerskab i barnets delta-gelsesarenaer.

Pejlemærke 2

Det andet pejlemærke lyder således: "Vidensbaseret og systematisk opmærksomhed på alle børns trivsel og udvikling, og opfølgning på bekymring" og lykkes ved at:

- PPR understøtter en fælles vidensbaseret tilgang til opfølgning på alle børn og børnefællesskabers trivsel, udvikling og læring for at sikre systematisk opsporing af børn i sårbare og udsatte positioner, særligt ved overgange og skift
- PPR bidrager systematisk med faglig sparring i tværfaglige fora vedrørende tidlig opsporing og tidlig intervention målrettet børn, børnefællesskaber og deres kontekst
- PPR understøtter systematisk kompetenceudvikling blandt fagprofessionelle med henblik på at understøtte identificering af støttebehov og systematisk opfølgning på bekymring i nærmiljøet.

Pejlemærke 3

Det tredje pejlemærke lyder således: "Målrettede og helhedsorienterede interventioner, der matcher behov og ressourcer hos barnet eller børnefællesskabet og konteksten" og lykkes ved at:

- PPR forestår dækkende og videns baserede interventioner af forebyggende, foregribende og mere indgribende karakter målrettet enkelte børn, børnefællesskaber og konteksten
- PPR matcher fleksibelt indsatserne til behov og ressourcer hos barnet, børnefællesskabet og konteksten
- PPR supplerer og bygger bro til kommunens øvrige tilbudsvifte på social-, sundheds- og almenområdet
- PPR sikrer systematisk opfølgning på, om iværksatte interventioner udført i regi af PPR fører til den ønskede udvikling hos barnet, i børnefællesskabet og konteksten
- PPR sikrer, at specialiseret viden oversættes og omsættes til praksis i barnets nærmiljø herunder ved at understøtte fagprofessionelle i at forestå interventioner i nærmiljøet
- PPR understøtter systematisk opfølgning på, om iværksatte interventioner, forestået af fagprofessionelle i nærmiljøet, fører til den ønskede udvikling hos barnet, i børnefællesskabet og i konteksten, særligt ved overgange og skift.

Pejlemærke 4

Det fjerde pejlemærke lyder således: "Tværfagligt koordineret og målrettet praksis, som skaber overskuelighed og kontinuitet for barn og familie" og lykkes ved at:

- PPR's virke baseres på et fælles sprog på tværs af aktører i kommunen, en fælles overordnet faglig retning i det tværfaglige samarbejde, samt et fælles fokus på evaluering af de interventioner, der arbejdes med
- PPR's virke baseres på, at alle aktører kender egen og andres rolle, kompetencer og ansvar
- PPR's virke baseres på en systematisk praksis for det tværfaglige samarbejde i konkrete forløb, som understøtter fælles mål med interventionen samt vejen til at nå dem, tæt koordinering samt løbende vidensdeling og opfølgning
- PPR's virke baseres på, at det i det tværfaglige samarbejde løbende sikres, at mål med interventionen samt de forskellige aktørers rolle er tydelige for og afstemt med barn og familie
- PPR's virke baseres på, at der sikres kontinuitet i forhold til de fagpersoner, der har kontakt med barn og familie

- PPR bidrager til det tværfaglige samarbejde med særligt fokus på at fastholde et helhedsorienteret perspektiv på tværs af specialiserede fagligheder.

Pejlemærke 5

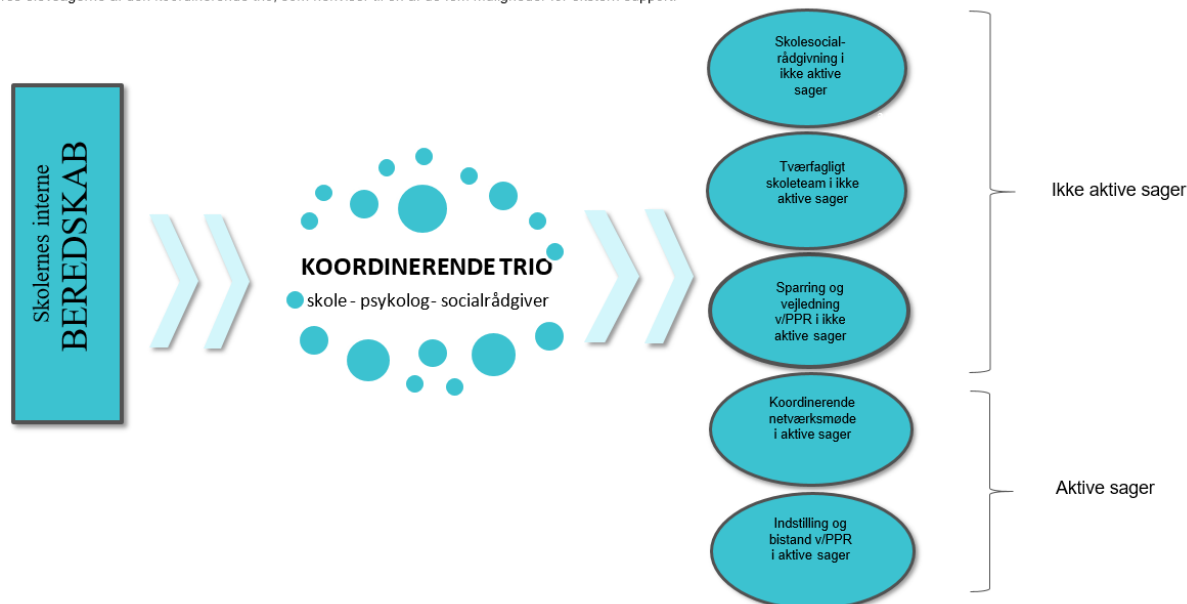
Det femte pejlemærke lyder således: "Høj faglighed og tydelig faglig retning i PPR's virke" og lykkes ved at:

- PPR's virke baseres på et tydeligt beskrevet styringsgrundlag, der sætter mål, rammer og faglig retning for PPR's praksis i sammenhæng med kommunens samlede forebyggende indsats for børn og unge i sårbare og udsatte positioner
- PPR har tydelige arbejdsgange samt rolle- og ansvarsfordeling internt i PPR og i det tværfaglige samarbejde, som understøtter, at den faglige retning omsættes i praksis
- PPR's virke baseres på kvalificeret og kontinuerlig faglig ledelse og sparring, som understøtter den faglige retning og skaber rum for individuel og fælles faglig refleksion
- PPR's virke baseres på, at kompetencerne i PPR samlet set imødekommer målgruppens behov, samt at individuel og fælles kompetenceudvikling sker på baggrund af målgruppens behov og med afsæt i den faglige retning for arbejdet i PPR
- PPR's virke baseres på, at organiseringen af PPR imødekommer målgruppens behov i relation til tilgængelighed og ydelsestyper.

BILAG 4 – Supportmodel for skoler

SUPPORT TIL SKOLERNE

Modellen illustrerer supporten til skolerne. Først behandles elevsagerne af skolernes interne beredskab. Såfremt der ikke findes en holdbar løsning, vurderes elevsagerne af den koordinerende trio, som henviser til én af de fem muligheder for ekstern support.

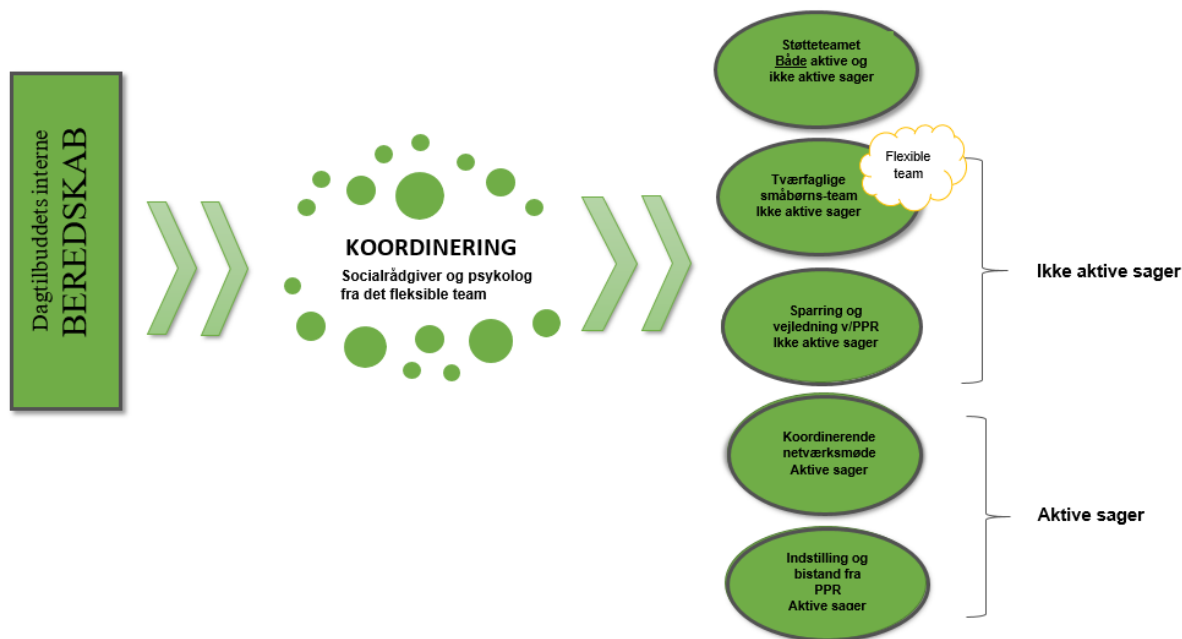


SUPPORT TIL SKOLERNE

Mødefora	Hvilke børn drøftes?	Hvad kan jeg få ud af mødet?	Hvem deltager i mødet?	Hvem booker mødet?	Hvem er mødeleder?	Hvem tager referat og sender det til deltagende parter?
Skolesocialrådgivning i ikke aktive sager	Børn i faldende trivsel og sårbare positioner	1. Socialfaglig sparring til fagprofessionelle 2. Socialfaglig støtte til elever og/eller forældre ved tilbud om op til 3 samtaler	1. Socialrådgiver og fagprofessionel 2. Socialrådgiver og børn/eller forældre	Åben konsultation ved en fast mødetid på skolen	Skolen/socialrådgiver	Intet referat
Tværfagligt skoleteam i ikke aktive sager	Børn i faldende trivsel og sårbare positioner	Konsultativ sparring og vejledning fra fagprofessionelle og forældre	Socialrådgiver, sundhedsplejerske, psykolog, skolens vejledere og evt. forældre	Skolen	Socialrådgiver	Intet referat
Sparring og vejledning v/PPR i ikke aktive sager	Børn i faldende trivsel og sårbare positioner, børn i udsatte og truede positioner med didaktiske udfordringer	Sparring og vejledning fra psykolog og/eller talepædagog i ikke aktive sager	De relevante fagprofessionelle	Skolen efter aftale med psykolog og /eller talepædagog	Skolen	Intet referat
Koordinerende netværksmøde i aktive sager	Børn i udsatte og sårbare positioner	Koordinerer den tværfaglige indsats fra relevante fagpersoner og barnets private netværk	De relevante fagprofessionelle og relevante personer fra barnets netværk	Socialrådgiver indkalder relevante fagpersoner	Socialrådgiver	Socialrådgiver tager referat og sender det til deltagende parter. Referatet journaliseres.
Indstilling og bistand v/ PPR i aktive sager	Børn i udsatte og sårbare positioner samt udsatte og truede børn med didaktiske udfordringer	Udarbejdelse af indstilling til PPR og/eller sparring og vejledning	De relevante fagprofessionelle og evt. forældre	Skolen efter aftale med psykolog og/eller talepædagog	Skolen	PPR udarbejder et notat og sender det til deltagende parter. Notatet journaliseres.

BILAG 5 – Supportmodel for dagtilbud

Modellen illustrerer supporten til dagtilbud. Først behandles børnesagerne af dagtilbuddets interne beredskab. Såfremt der ikke findes en holdbar løsning, vurderes børnesagerne af den koordinerende trio, som henviser til én af de fire muligheder for ekstern support.



Mødefora	Hvilke børn drøftes?	Hvad kan jeg få ud af mødet?	Hvem deltager i mødet?	Hvem booker mødet?	Hvem er mødeleder?	Hvem tager referat og sender det til deltagende parter?
Tværfagligt småbørnsteam i ikke aktive sager	Børn i faldende trivsel og sårbare positioner	Konsultativ sparring og vejledning fra fagprofessionelle og forældre	Socialrådgiver, sundhedsplejerske, psykolog, skolens vejledere og evt. forældre	Dagtilbud	Socialrådgiver	Intet referat
Sparring og vejledning v/PPR i ikke aktive sager	Børn i faldende trivsel og sårbare positioner, børn i udsatte og truede positioner med didaktiske udfordringer	Sparring og vejledning fra psykolog og/eller talepædagog i ikke aktive sager	De relevante fagprofessionelle	Dagtilbud efter aftale med psykolog og /eller talepædagog	Dagtilbud	Intet referat
Vejledning fra støtteamet i aktive sager	Børn i udsatte og sårbare positioner	Koordinerer den tværfaglige indsats fra relevante fagpersoner og barnets private netværk	De relevante fagprofessionelle og relevante personer fra barnets netværk	Socialrådgiver indkalder relevante fagpersoner	Socialrådgiver	Socialrådgiver tager referat og sender det til deltagende parter. Referatet journaliseres
Indstilling og bistand v/ PPR i aktive sager	Børn i udsatte og sårbare positioner samt udsatte og truede børn med didaktiske udfordringer	Udarbejdelse af indstilling til PPR og/eller sparring og vejledning	De relevante fagprofessionelle og evt. forældre	Skolen efter aftale med psykolog og/eller talepædagog	Dagtilbud	PPR udarbejder et notat og sender det til deltagende parter. Notatet journaliseres

BILAG 6 – Kommunikationsplan

Hvem?	Budskab	Formål	Proces / medie	Tidspunkt	Ansvarlig
PPR-medarbejdere	Orientering om projekt og projektforsløb Dialog på tværs (nuværende indsatser ift. de tre mål)	Formidle viden og skabe tryghed og engagement ift. projektet	Procesdag	21.03.2018	Inge/ HJ
Bloggen	Løbende kommunikation om projektet	Formidle viden og skabe ejerskab og sammenhørighed	Indlæg	Efter behov	HJ/Carina samt formænd for arbejdsgrupper
Decentrale ledere og medarbejdere	Orientering om projektet	Give indsigt i og skabe interesse for projektet	<ol style="list-style-type: none"> Møder decentralt – efter nærmere aftale <ul style="list-style-type: none"> Ledelser i skoledistrikter Dagtilbud i netværk Film om projekt og PPR's nye muligheder 	Sept./Okt. 2018	Inge/ Carina
Øvrige interessenter:					Carina i samarbejde med Ungdomsskolen
1. Samarbejdspartnere; Støtteamet, Børne- & Familieafdelingen, Sundhedsplejen	Orientering om projektet	Opnå viden om og skabe interesse for projektet	Personalemøder Internat	Forår 2018 Juni 2018	Inge/ Carina Inge/ HJ